

# Språklig sårbarhet i förskola och skola

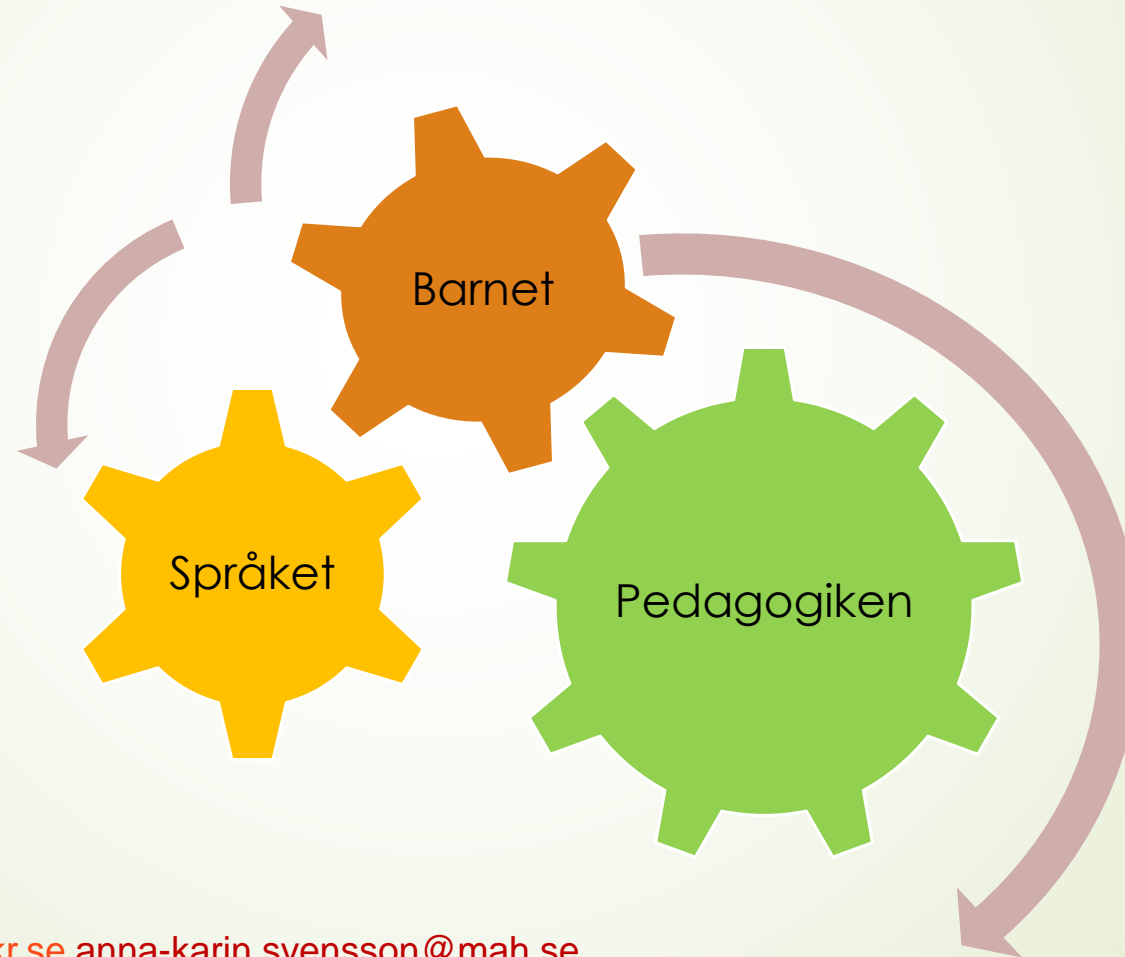
Universitetslektor Anna-Karin Svensson

Malmö högskola

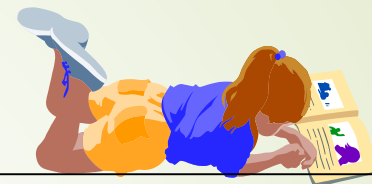
[anna-karin.svensson@mah.se](mailto:anna-karin.svensson@mah.se)



# Helhetsperspektivet



# Barns typiska språk-och kommunikationsutveckling



Skriftspråklighet

bemästrande och metaspråk

Byggstenar och regler: uttal, grammatik

Utforskande och upptäckt

Gemenskap och delaktighet: joller och samspel



# Sen, långsam eller annorlunda språkutveckling

- Variation i språkliga färdigheter inom alla språkets delområden (fonologiskt – begrepp och textuell kompetens)
- 5-8% har svårigheter i att erövra modersmålet
- Språkstörning – logopedisk diagnos
- Språklig sårbarhet – olika orsaker; biologiska, miljömässiga, sociala faktorer
- Språklig sårbarhet verkar vara bestående (Paul, 2006; Johnsson, 1999)
- Fonologiska svårigheter, semantiska svårigheter, grammatiska svårigheter, pragmatiska svårigheter



# Språkliga domäner eller aspekter

- 
- Fonem – de minsta betydelseskiljarna (uttala förståeligt)
  - Grammatik – ord- och satsbygge (förstå och formulera, berätta)
  - Semantik – begreppens olika betydelser (ordförråd, ordmobilisering)
  - Pragmatik – språket i socialt samspel (förstå o uttrycka avsikt, budskap)



# Turtagning, samspel och samtal -pragmatik

- Grunden för pragmatisk förmåga utvecklas tidigt
- Pragmatisk förmåga fortsätter att utvecklas under hela livet
- Mentalisering - inta andras perspektiv, läsa av, lyssna in
- Läsa mellan raderna
- Förstå bildspråk, metaforer, idiom och uttryck
- Delaktighet, gemenskap, vänskapande

# Språkstörning språklig sårbarhet

## Sjukvård Språkstörning

- Utredning, diagnostik
- Behandlande, lindrande insatser
- Uppföljning

## Skola Språklig sårbarhet

- Språk-, läs- och skrivutveckling
- Språket som redskap för lärande
- Pedagogik, språket är lärarens redskap





# Skolans språkliga möjligheter

*Elever i språklig sårbarhet behöver möta en omgivning där de får lov att pröva sig fram och utveckla sin tro på den egna förmågan. Den pedagogiska utmaningen för lärare är att hitta arbetssätt som leder till att varje elev oavsett individuella förutsättningar och kontextuella villkor kan utveckla skriftspråklig kompetens och kunskap.*

*(Bruce, Ivarsson, Svensson & Sventelius, 2016)*





# Elevens språk och skolans

- Skolans språk – ingens modersmål

Dekontextualiserat språk –  
situationsobundet språk måste läras av alla

För flerspråkiga barn som företrädesvis använder svenska enbart i förskola/skola kan detta vara den enda plats där de har en situationsobunden dialog på svenska



# Flera språk – flera möjligheter

- Flera språk en tillgång även för barn/elever i språklig sårbarhet
- Öppnar upp fler perspektiv om den språkliga formen och dess innehåll
- Ord och uttryck blir medvetandegjorda när de ställs mot varandra och jämförs
- Stimulansåtgärd istället för snubbeltråd – leka och lära på flera språk är berikande både för barnets kognitiva och sociala utveckling

# Språket vid skolstart

## Funktion

- Förstå och göra sig förstådd i vardaglig kommunikation

## Innehåll

- Bemästra grundläggande begrepp och ord

## Form

- Den språkliga strukturen är grundlagd

# Fortsatt språkutveckling



Följsamhet och  
flexibilitet

Fyllighet och  
färgriktedom

Finlir, precision  
och abstraktion



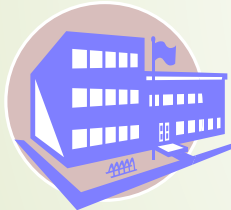
# Skolans "för-givet-taganden"

- Själständigt och i samverkan med andra planera, organisera och genomföra egna arbeten
- Formulera egna frågor, söka, hitta och förstå information från olika källor, med egna ord formulera begripligt
- Variera och flexibelt anpassa lästeknik och lästempo
- Läsa kritiskt granskande, värdera det man läser
- Förstå mellan rader, inferenser
- Reflektera, resonera, granska, argumentera, lösa problem

# Utmaningar i skolan



Fler språk, komplext och abstrakt språk,  
ökad textmassa, tidspress



Fler klasskamrater att relatera till, större  
lokaler att orientera sig i



Olika lärare och skolämnen med olika  
språkkulturer





# "Illusory recovery"

Scarborough & Dobrich , 1990

- Språkstörningsdiagnos från förskoleålder
- De hörbara språkproblemen verkar ha "läkt ut"
- Efter ett par år i skolan upptäcks läs- och skrivproblem
- Var språkproblemen endast skenbart borta?
- .... Språklig sårbarhet som märks mer eller mindre
  - i olika utvecklingsskeden (mer när kraven ökar)
  - I olika kontexter (mer i skolan än hemma)



# Flytta fokus




Barnets/elevens språkliga brister

Språkliga möten och möjligheter

Pedagogiken



# Varför?

- Stärka betydelsen av pedagogik, relationer och lärandemiljö med fokus på sårbarhet
  - Sätta fokus på oss som pedagoger/lärare och hur vi agerar och reagerar i olika möten – inte på barns brister och behov
  - Synliggöra specialpedagogikens bidrag till professionellt lärarskap
- 



# Språklig sårbarhet, vad är det?

- PEDAGOGIKEN: omgivningens förväntningar och krav kan trigga igång en känsla av språklig osäkerhet hos barn/elever som i annan kontext under andra villkor är symptomfria
- SPRÅKET: Komplex språk, abstrakt språk, stor textmängd och tidspress förvärrar och försvårar
- BARNET/ELEVEN: kan ha en nedärvd sårbarhet i botten, men kanske till "synes och höres" omärkbar, men som märks när den språkliga förmågan inte matchar omgivningens förväntningar och krav



# Pedagogisk sårbarhet

- Det är en pedagogisk utmaning att utforma en lärandemiljö som är språkligt och kommunikativt tillgänglig.
- Pedagogiska dilemman i undervisningen kan handla om språklig sårbarhet som möter skolans krav.
- Det pedagogiska klassrumsarbetet handlar om samspelet mellan individuella förutsättningar och kontextuella villkor och språkets betydelse för både kunskapsmässig och social utveckling
- Lärarens undervisning om metakognitiva processer, där elever tänker och *lär om sitt kunskapande*, är viktigt.



# Lärares språkliga medvetenhet

- ▶ Lärare behöver i hög grad reflektera över sitt eget språkande, läsande och skrivande som aktiva medaktörer i elevers kunskapsutveckling.
- ▶ Det är lätt att glömma hur olika förutsättningar elever har att förstå och tolka språklig information.
- ▶ Lärare måste fördjupa sin förståelse för vilka områden som kan vara problemskapande.
- ▶ Lärares främsta arbetsredskap i klassrummet är språket, vilket innebär att lärares taltid i klassrummet markant överstiger elevernas.





# Varför ett nytt begrepp?

- Diagnoser borde inte vara pedagogiska redskap (!)
- Störning är inget ord som passar i skolan
- Diagnoser ger en felaktig förväntan om att svårigheter är statiska – när de i själva verket är dynamiska, relationella och kontextuella
- Dessutom säger de ingenting om pedagogiska konsekvenser, exempelvis vari extra anpassningar och särskilt stöd består



# Språkets dubbla roll: hjälp eller stjälp?



Språket som snubbeltråd



Språk som lärandeverktyg



Språk som relationsverktyg





# Språkstödjande arbetssätt

- Vidga textbegreppet – textorienterade praktiker
- Praktiskt-estetiska lärprocesser
- Möjligheter att analysera, reflektera och granska
- Lärares medvetenhet
- Värdera och använda elevers bakgrund och erfarenheter
- Utgå från elevers frågor

# Textbearbetning i samspel

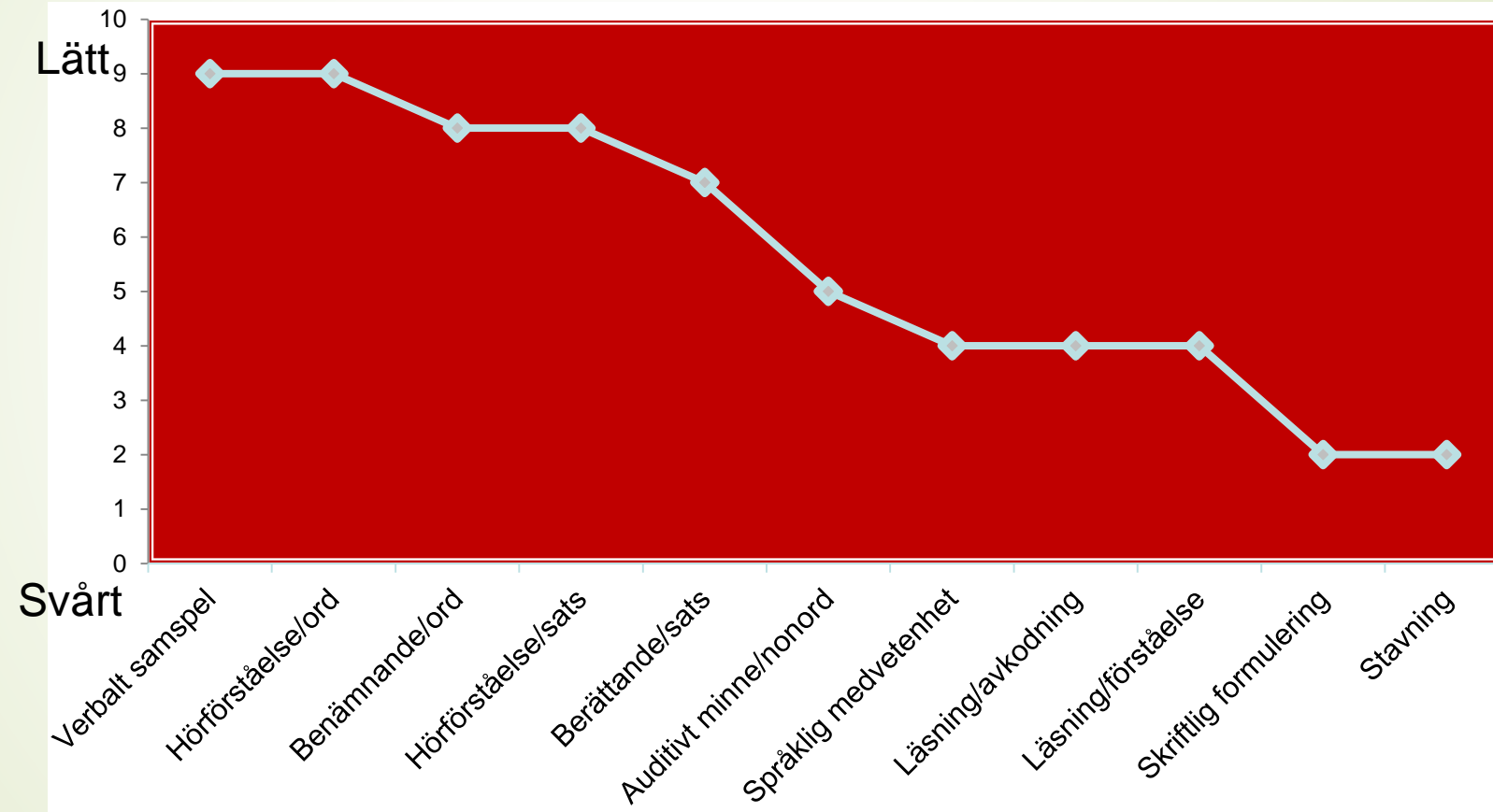
- Kamratrespons
- Struktur, strategier och delade erfarenheter
- Hjälpa varandra att bearbeta texterna genom att hitta tre ord/meningar/formuleringar som är särskilt bra
- Kvalitetsdiskussion om vad som gör att just dessa formuleringar uppfattas som god kvalitet
- Explicit undervisning i hur texter kan utformas och vilket innehåll en text kan ha och hur olika typer av texter kan skrivas
- Utveckla elevernas ordförråd och för att ge eleverna fler uppslag och idéer om vad de kan skriva om (Garme, 2010)

# Lexigram

Bruce (2010). Bokstavs barnen och bokstäverna. I: L. Bjar & C. Liberg, *Barn utvecklar sitt språk*. Lund: Studentlitteratur.

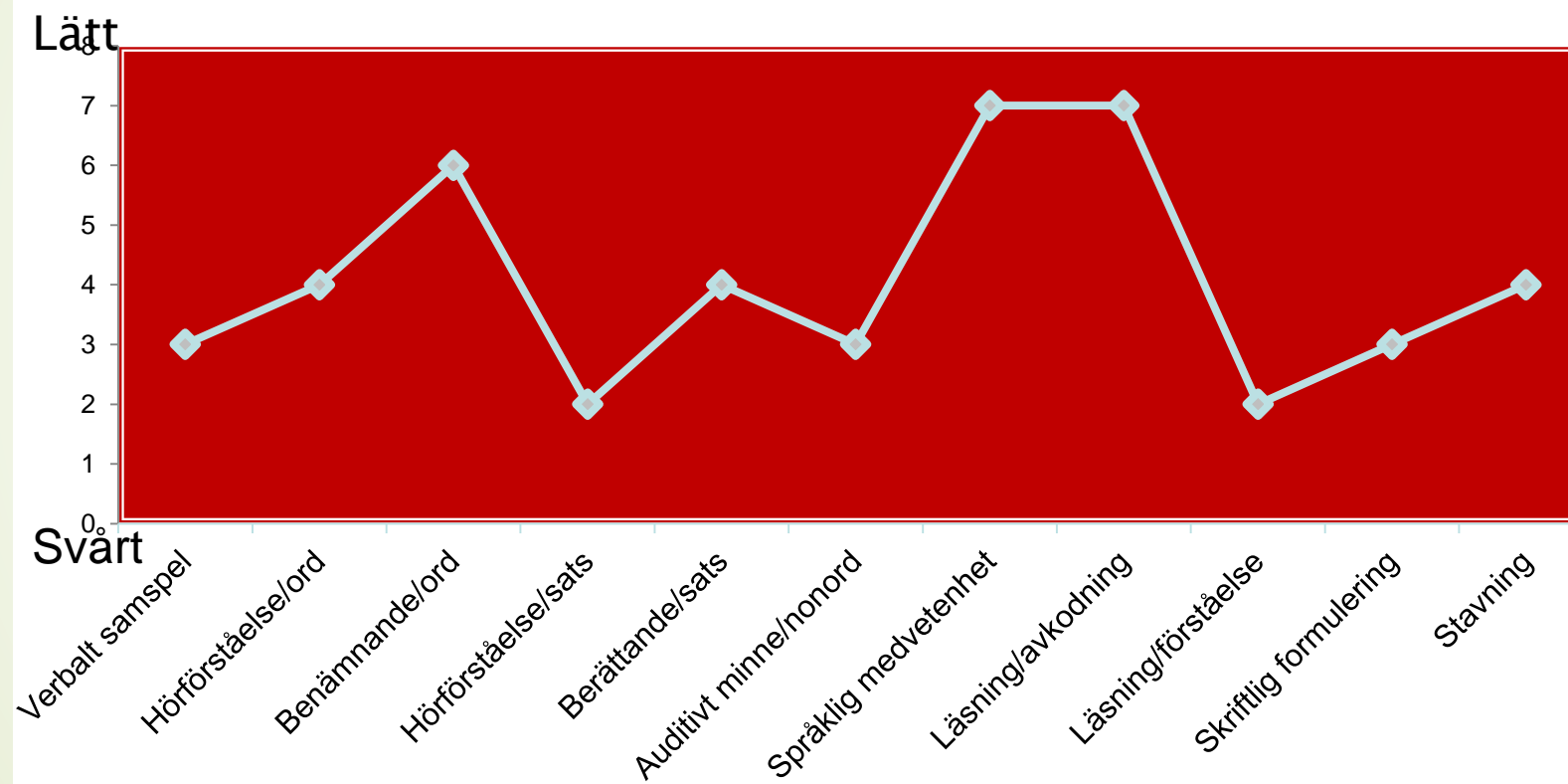
- "smörgåsbord" av informella språk- och kommunikationsuppgifter efter ålder och intresse
- självskattning resp. professionell preliminärbedömning av muntligt och skriftligt språk från grund till överbyggnad
- resurser/styrkor är lika viktiga att kartlägga som svårigheter/brister, "det som finns och fungerar" inte bara "felar och fattas" – det blir utgångspunkt i det fortsatta arbetet
- skattningen förs in i ett excelark och bildar underlag för:
  - metakognitiva samtal
  - fortsatt utredning med standardiserade/normerade test, åtgärdsprogram, uppföljning och utvärdering

# Specifika läs- och skrivsvårigheter/dyslexi





# Språk-, läs- och skrivsvårigheter





# Fundera vidare tillsammans...!

- Har vi barn/elever med språklig sårbarhet i våra verksamheter/klasser?
- Om JA, hur påverkar den språkliga sårbarheten:
  - A. barnets/elevens lärande?
  - B. lärmiljö/undervisning?
- Om NEJ,
  - A. kan det finnas problem som vi inte upptäckt?
  - B. hur kan vi göra för att identifiera språklig sårbarhet?
- Hur kan förskole/skolmiljö utvecklas för att stödja och stimulera elever i språklig sårbarhet?



# Filmtips från UR

- ▶ <http://urplay.se/program/197567-ur-samtiden-barn-med-annorlunda-sprakutveckling-ojamlikhet-i-tidig-kommunikation>
- ▶ Julie Dockrell, professor vid University College London, berättar om de stora ojämlikheterna inom språklärande. Ojämlikheterna är inte nödvändigtvis kopplade till sociala förhållanden, enligt forskningen. De som halkar efter reagerar dåligt även på den allra bästa utbildningen. Inspelat den 25 augusti 2016 på Lunds universitet. Arrangör: Linnémiljön CCL och avdelningen för logopedi, foniatri och audiologi, Lunds universitet.